

de emblema militar ni nada, solo estaban vestidos de negro. Era como decir el uniforme que utiliza la división de saturación de la policía o ciertos militares, del ejército, pero en negro completo...tipo SWAT, negro, con lentes negros y una gorra negra.

"La gorra tenía un triángulo al frente. Ese triángulo era un parche en forma de triángulo y tenía un color negro o azul oscuro en el centro, y en la orilla tenía un color amarillo fosforescente.

Continuó explicando Hernández: "Dentro del triángulo había unas letras. Esas se las pude notar a la gorra del que estaba en el radar, que eran, hasta las que pude ver, una P, una E, una O, una V de vaca, una N y... la otra letra... no sé si era una J o qué era, porque no se veía bien.

"Estas personas, repito, estaban vestidas completamente de negro. No sé si estaban armadas, por lo menos al que habló conmigo no lo vi armado.

No tenían ningún tipo de identificación encima. Ningún tipo de placa, distintivo, ningún I.D. Card, nada. la guagua, el vehículo 4 x 4 también era totalmente negro y sin identificaciones de ningún tipo. Me fijé en la tablilla cuando se fueron, pero no era como las que conocemos aquí en la Isla, sino que solo tenía letras, las mismas letras que vi en el parche."

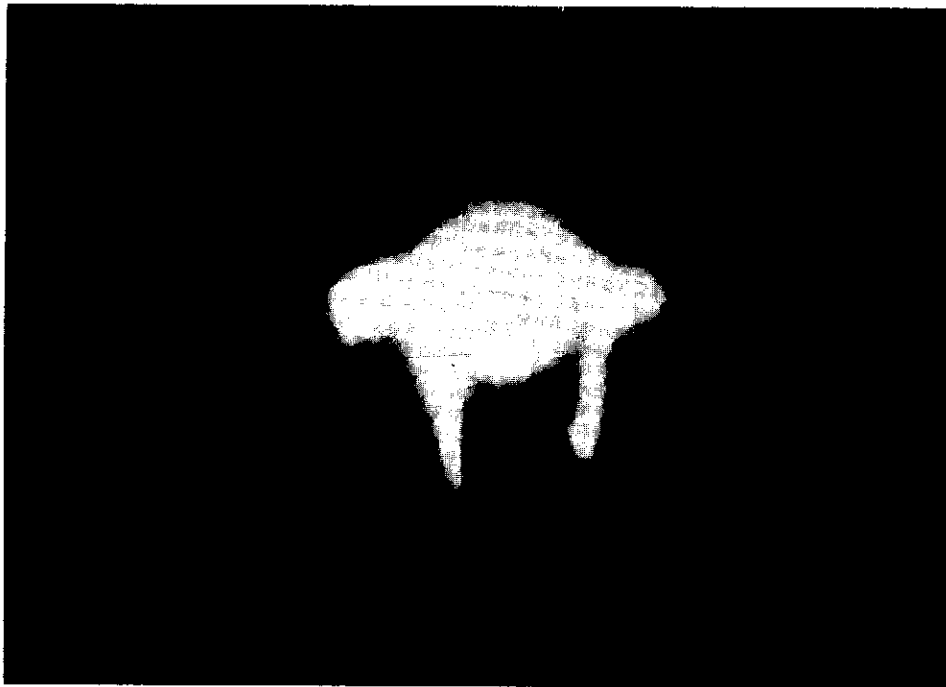
"Yo les pregunté por qué yo no podía seguir aquella nave y ellos no me respondían. Volví y les decía 'Pero es que yo estoy viendo esto. Es increíble... ¿Ustedes no lo están viendo? Y ellos me respondían 'A nosotros no nos interesa si lo está viendo o no. Sencillamente no lo siga, punto... Y quédese tranquilo.'

"Para mí, a base de mi análisis de su actitud y de su comportamiento, eran militares. Eran individuos así como nosotros, esbeltos, pero con una excelente constitución física, fuertes. Parecían puertorriqueños. Por lo menos el que estuvo hablando más conmigo era puertorriqueño. El que estaba dentro, que avisó que venían las otras naves, tenía un acento de neoyorican. Serían unos cuatro de ellos, por lo que pude ver.

"Entre los equipos tenían el radar y un equipo que parecía registrar los sonidos que hacía la nave, o algo. Digo esto porque pude notar que mientras la primera nave estuvo allí, que no



Arriba: el testigo de este incidente, el Sr. Pedro Hernández, junto a Jorge Martín.



El testigo asocia a los OVNI y as mutilaciones de animales con la situación vista por él.

hacía ruido, una aguja que tenía el equipo dejaba una línea recta sobre un papel que salía del equipo, pero cuando llegaron las otras dos naves, que hacían aquéel ruido de turbinas, la aguja empezó a subir y a moverse y a marcar como una lectura en el papel. Era como cuando a una persona le hacen un encefalograma, que sale un papelito con unos registros, algo así... Y en los otros equipos que se veían como metros, había como un reloj, que registraba los decibeles."

Finalmente, ¿qué ocurrió con aquéel personal?, preguntamos a Hernández, y contestó: "Yo me había movido un poco hacia mi carro y me quedé mirando, embelezado, a aquellos tres objetos, porque, no lo niego, me impactó lo que estaba viendo... y en un momento dado, que sentí ruido y fui a dirigirles la palabra, al mirar de nuevo, vi que ya se habían movido e iban en persecución de esas naves."

"Entonces, salí corriendo hasta mi vehículo, prendí el carro y traté de seguirles, como ya me llevaban bastante ventaja, traté de cortar camino por una de las calles del pueblo y salí a otro punto de Hatillo... y a todo esto el vehículo con los individuos se me había perdido de vista y no pude dar con ellos."

¿Cuál es su percepción sobre esta situación que pudo presenciar, la aparición de la nave original, la de las otras dos naves que se veían similares, pero que tenían unas turbinas aparentemente adaptadas a ellas, y la presencia y actitud de estos individuos misteriosos

6 Evidencia OVNI

no identificados y vestidos de negro?, preguntamos al testigo, y este contestó:

"Honestamente, en mi opinión, para mí, las personas que están interviniendo con esto tienen conocimiento de estas naves y están tratando de imitarlas, copiarlas en todo. Con qué propósito no sé, pero para mí es que ellos están tratando de presentarse al público como ellos [los ETs] y hacer ver al público como que esta gente, los supuestos extraterrestres, son malos..o que vienen a devorar a la gente, a hacer estragos, para crear una imagen falsa de estas personas o lo que sea.

"Para mí que las otras dos naves que yo ví, que se parecían a la otra, aunque se parecían, eran el producto de tecnología terrestre, humana, tal vez mezclando tecnología extraterrestre que ya tienen o han capturado. ¿Con qué propósito? No sé... pero como hoy en día aparecen por donde quiera mutilaciones de animales, y eso deja un mal sabor y una preocupación en la gente, a lo mejor alguien está tratando de crear ese tipo de ambiente para que la gente piense que son los extraterrestres u otro tipo de vida que está viniendo aquí a este planeta para tratar de exterminar a la raza humana y apoderarse del mundo. Si estoy en lo correcto, no lo sé, pero esa es mi percepción."

El testigo Montalvo nos reveló también que originalmente, mientras estuvo solo ante la presencia de la primera nave y del ser que se veía en la cúpula

de esta, sintió la ya mencionada sensación de paz y tranquilidad, pero que tan pronto llegaron las otras dos naves esa sensación cesó de golpe, sintiéndose entonces un ambiente y una sensación de aprensión, pesadez y temor.

Más Incidentes por el Estilo

El importante encuentro sostenido entre el Sr. Juan Hernández y las tres naves y el misterioso personal 'militar' vestido de negro, se une a varios otros de igual tipo ocurridos en la isla en los últimos meses... y en todos ellos se ha podido observar el mismo comportamiento: aparece una extraña nave tipo platillo volador o tipo triángulo que tras suspenderse en el aire ante los testigos, y, en algunos de los casos, llevándose, por medio de un rayo de luz, a animales, mayormente vacas, que más tarde aparecen muertas, mutiladas, con cortes limpios y perfectos... y sin sangre.

Pero en varios de estos casos se ha visto en los lugares de los incidentes a este mismo personal, aparentemente militar, vestido de negro y sin identificaciones algunas, conduciendo el mencionado tipo de vehículos 4 x 4 negros y con las ventanas ahumadas, oscuras, aparentemente escortando o protegiendo a las naves de los mutiladores, y tratando de evitar que las personas se percaten de su presencia y de lo que estarían haciendo. Pero; ¿quién tripula estas naves, ETs, personal militar o ambos? Y de ser así, ¿por qué?

Comentarios Finales

En el caso de Hernández no se dió la circunstancia de la mutilación de un animal, aunque sí había una vaquería cerca del sitio, pero se presentó la circunstancia de las otras dos naves que, para él, eran naves de tecnología terrestre adaptadas para verse como naves tipo 'alienígenas' o 'extraterrestres'. Ahora bien; ¿por qué, como dice él, disfrazar naves terrestres para presentarlas como naves extraterrestres? ¿Por qué se da la circunstancia de personal aparentemente militar [y obviamente, en el caso de Puerto Rico debe ser personal militar de los EE.UU.] aparentemente envuelto con o protegiendo a los mutiladores, que según el cuadro

montado serían, también alegadamente, seres extraterrestres, en sus acciones y, más aún, por qué intentan evitar que el público se percate de esta situación?

No podemos menos que concurrir con el testigo Hernández en el sentido de que "alguien" quiere crear un escenario falso, para, aparentemente, promover la idea de que los "extraterrestres" son reales, pero que tienen intenciones hostiles y que realmente quieren conquistarnos y "comernos crudos" a todos.

Simultáneamente con los hechos anteriores, y situaciones OVNI en El Yunque y en otros puntos de la Isla

preocupantes para aquellos que los han visto y para los que estudiamos este asunto: se han avistado diferentes naves tipo platillos voladores en medio de lo que parecen ser "batallas", utilizando nuestros cielos.

Algunos de estos incidentes han estado produciéndose en el barrio Sabana Hoyos, en el municipio de Arecibo, cerca de Camuy, donde Hernández vió el incidente motivo de este artículo.

Entre estos podemos mencionar los dos o tres incidentes de "batallas" presenciados ya en varias ocasiones por varios vecinos de ese sector, entre ellos el Sr. José Quiñones y la

uno al otro.

Uno de los OVNI's o naves es de tipo discoidal, de color grisáceo metálico opaco y cuenta con una cúpula que tiene una serie de luces o ventanas que se ven iluminadas alrededor, y cuyas luces parecen girar. El otro tiene una apariencia parecida, pero es más achatado y sus esquinas laterales tienen un corte en ángulo. Igualmente, tiene una cúpula, pero más pequeña, y a diferencia del otro OVNI, cuenta con dos grandes luces brillantes blancas en su parte central inferior, y una base pequeña por debajo [ver ilustración por el testigo Quiñones].

Según todos los testigos, mientras hacen una serie de rápidas evoluciones en el cielo, aparentemente huyendo el uno del otro, se disparan entre sí. El objeto más alargado y chato dispara rayos de luz "tipo láser", de color blanco muy brillante, hacia la nave discoidal con cúpula, y por su lado, esta última lanza a velocidad unas brillantes "bolas de fuego" de color amarillento hacia la otra.

"Lo más extraño en todo esto es que esto ya ha pasado en unas tres ocasiones - dijo Quiñones -, y las naves son las mismas... Y además, aunque se disparan una a la otra por buen rato, ninguna le pega a la otra."

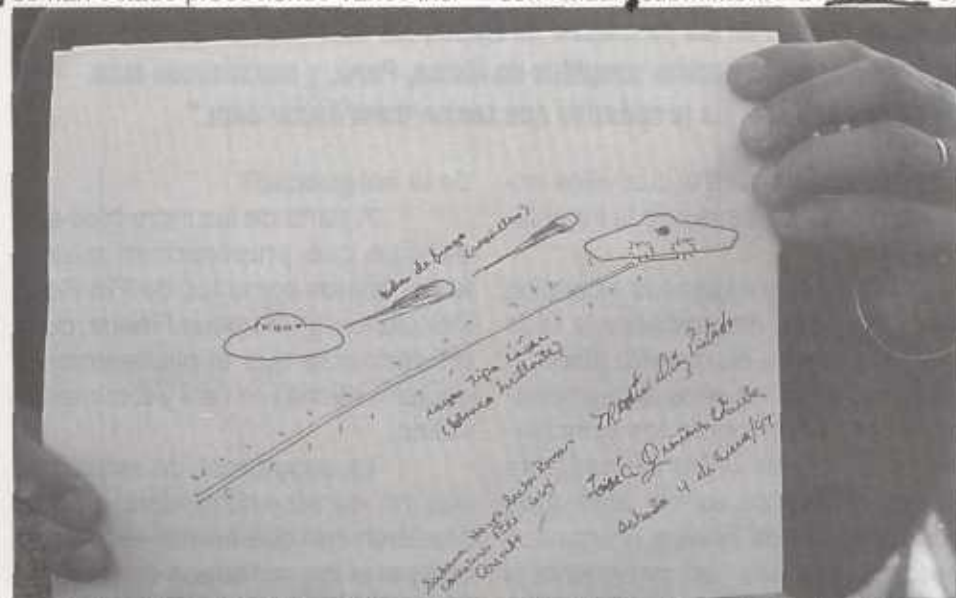
Lo planteado por los testigos en relación a lo observado por ellos en este sector del barrio Sabana Hoyos, en Arecibo, nos parece compatible con un espectáculo, un montaje, y el desarrollo de un escenario falso que se estaría desarrollando por alguna agencia gubernamental de los EE.UU. Ahora bien; ¿por qué harán esto? ¿Acaso será, como aseguran algunas figuras dentro de la comunidad OVNI, que ante la cada vez más obvia presencia alienígena / extraterrestre en el mundo, las autoridades mundiales, especialmente los EE.UU., se preparan para revelar la realidad sobre la vida extraterrestre, pero que lo harían manipulando la información, para hacer creer a la población mundial que estos seres tienen intenciones hostiles, peligrosas para nosotros, y así mantener control sobre la sociedad humana por medio de un engaño masivo, creando un nuevo, pero falso enemigo común, esta vez de origen extraterrestre? ¿Será así? ¿Por qué usar a Puerto Rico para esto? En próximas ediciones examinaremos esto más profundamente. ■

Derecha: José Quiñones y Marta Díaz, de Sabana Hoyos, Arecibo, en el lugar de los avistamientos de las "batallas celestes".



de Puerto Rico en los que se ha visto a OVNI's gigantescos sobrevolando los sectores, e incluso recogiendo a través de haces de luz a criaturas tipo "Chupacabras", introduciéndolas en su interior, se han estado produciendo varios inci-

dentos de un espectáculo, un montaje, y el desarrollo de un escenario falso que se estaría desarrollando por alguna agencia gubernamental de los EE.UU. Ahora bien; ¿por qué harán esto? ¿Acaso será, como aseguran algunas figuras dentro de la comunidad OVNI, que ante la cada vez más obvia presencia alienígena / extraterrestre en el mundo, las autoridades mundiales, especialmente los EE.UU., se preparan para revelar la realidad sobre la vida extraterrestre, pero que lo harían manipulando la información, para hacer creer a la población mundial que estos seres tienen intenciones hostiles, peligrosas para nosotros, y así mantener control sobre la sociedad humana por medio de un engaño masivo, creando un nuevo, pero falso enemigo común, esta vez de origen extraterrestre? ¿Será así? ¿Por qué usar a Puerto Rico para esto? En próximas ediciones examinaremos esto más profundamente. ■

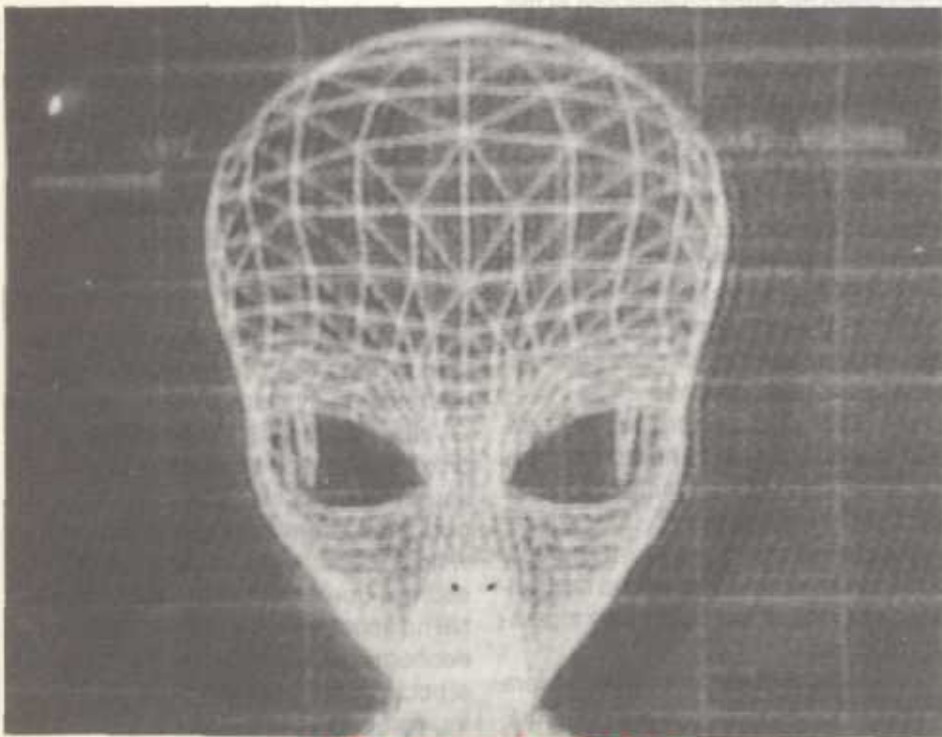


Arriba: Ilustración del Sr. Quiñones de una de las "batallas" que alega haber visto.



Análisis Morfológico del Alegado Cadáver Alienígena de Salinas

Por José Muñoz Vázquez
- Arqueólogo M.A., Profesor -



Presentamos aquí un interesante análisis morfológico sobre el alegado cadáver alienígena hallado entre Salinas y Cayey, Puerto Rico, hace años. El autor del mismo, prof. José Muñoz Vázquez, es zooarqueólogo, con un grado de maestría en arqueología y candidato doctoral en la Universidad de Valladolid, España. Tiene también experiencia en paleontología y arqueología en Florida, New Jersey y Nueva York, en los EE.UU., Venezuela y la República Dominicana, y claro está, en Puerto Rico. Es profesor de Geografía Física, Geografía de Puerto Rico, Historia de Puerto Rico y Arqueología en la Universidad Interamericana de Aguadilla. Es también coordinador y curador del Centro de Investigaciones Científicas de la Universidad Inter Americana en Aguadilla.

Lo que sigue es un análisis hecho a base de observaciones hechas sobre una serie de fotos publicadas en el artículo "Todo sobre el alegado cadáver extraterrestre en Puerto Rico", revista Evidencia OVNI #3, publicación del CEDICOP, Inc. Este análisis preliminar del espécimen en las fotos se hizo tras la leer la 1ra. parte del artículo y anterior a la lectura de la 2da. parte, donde se ha adelantado que se expondrán las declaraciones de médicos, zoólogos y biólogos al respecto. Esto se hizo con el propósito de evitar que las declaraciones de los supracitados afectaran los resultados de este análisis, mismo que es independiente y está limitado al criterio visual al no contar con el espécimen verdadero.

Descripción del espécimen [morfología]

Especimen de taxo desconocido, difícil de determinar su naturaleza a través del medio fotográfico. Se aprecia evidencia de deshidratación del tejido de la piel y muscular [¿momificación?]. Esto puede deberse a las siguientes razones:

- a- deshidratante químico [alcohol, formalina, etc.]
- b- deshidratación criogénica [por congelación]
- c- desecación fotogénica [exposición térmica y fotodegradante a la luz so-

UFOCATS

desplazaban aproximadamente a una misma velocidad y en una misma dirección. Al alcanzar Vladivostok el rayo de luz del OVNI se apagó y el objeto se volvió invisible. El satélite continuaba su movimiento y se destacaba en el cielo, pese a que sus dimensiones eran considerablemente menores que las del OVNI.

Después de esto montamos en la lancha y nos apartamos de la orilla. Mis tentativas de poner en marcha el motor fracasaron. La corriente y el viento arrastraron la lancha hacia la orilla opuesta. Al salir al bajo intenté de nuevo poner en marcha el motor, cambié las bujías, pero tanto las dos primeras como luego las segundas, se salpicaban con gasolina. Después de cambiar el segundo par de bujías, observé que ninguna de las dos bujías daba chispa. Valiéndonos de los remos nos dirigimos hacia la desembocadura y elegimos un lugar para el descanso.

Allí yo hice una revisión minuciosa del motor. Limpié... los contactos de los circuitos eléctricos, cambié parte de los cables eléctricos y los cables de alta tensión. En el cilindro inferior apareció una chispa débil, con la particularidad de que aparecía periódicamente, al girar el volante: una vez después de varios intentos fallidos. En el cilindro superior la chispa no aparecía. Decidimos desplazarnos a remo con la esperanza de encontrar a algunos pescadores. Efectivamente, los encontramos, pero hasta las 9 de la mañana. Ellos nos dieron una bobina vieja. Comprobé una vez más todos los contactos, pero el cilindro inferior seguía sin cambios: la chispa era débil y periódica, como antes. En el cilindro superior, después de cambiar la bobina, la bujía no daba chispa. Sin embargo, sin la bujía la chispa llegaba a la mano.

Entonces cogí una dínamo magnética de repuesto, que por la noche había montado en el motor, la coloqué en un caldero, la cubrí con una tapa y la calenté durante media hora sobre un hornillo. Luego la coloqué en su lugar. Después del primer giro del volante sentí un fuerte golpe de la chispa en la mano. Regulé los huecos, conecté las bujías a los terminales, las conecté a tierra y vi unas buenas chispas en las bujías. Luego eché un poco de gasolina en ambos cilindros para mejorar la puesta en marcha y enrosqué las bujías en el mo-

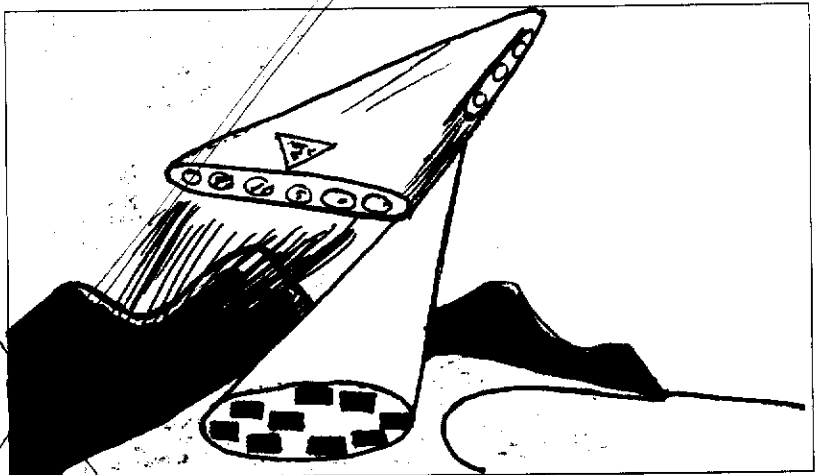
tor, después de lo cual puse el motor en marcha del primer intento. Ya eran las tres de la tarde, 45 minutos después llegamos a Vladivostok.

**Capitán de corbeta
V. Alexándrov**

**Diciembre de 1987 a Septiembre
de 1988 - Kamchatka, región del
volcán Shiveluch**

Los militares de los puestos de observación combinada registraban sistemáticamente vuelos de OVNI de forma esférica. En particular, en forma de pequeñas luces que se elevaban lentamente y cambiaban su coloración desde una roja hasta blanca. El tiempo de

Concepción
artística de
OVNI visto
emitiendo
un poderoso
rayo de luz
por los al-
deanos de
Khamenka,
Rusia, en la
noche del 28
de nov. de
1987.



avistamiento de los objetos desconocidos oscilaba desde 30 segundos hasta 7 minutos. Uno de los oficiales relacionó la aparición de estos objetos con el momento del lanzamiento planificado de medios de combate. Se notó que al aplazar el momento del lanzamiento los OVNI no se observaban.

No obstante, esferas del tamaño de un balón de fútbol se veían también sin relación alguna con el tiempo de lanzamiento, por ejemplo, el 16 de diciembre de 1987, una hora después de que el cohete cayera a tierra, una esfera de color anaranjado se desplazaba lentamente y sin ruido de norte a sur.

El 21 de diciembre de 1987 apareció una esfera a las 19 horas, mientras que el lanzamiento se realizó a las 22 horas. Al día siguiente no hubo lanzamientos, sin embargo, a las 18 horas y 35 minutos apareció una esfera que pulsaba, cambiando su coloración roja, azul y blanca.

El 26 de julio de 1988 una esfera de contorno difuso se observó inmedia-

tamente antes del lanzamiento. Semblante situación se repitió en la noche del 9 al 10 de septiembre de 1988. Esta vez 5 minutos antes del lanzamiento apareció un OVNI de color plateado con una dimensión a vista mayor que la de la Luna. Después de pasar el cohete el objeto desapareció inmediatamente. En este momento el radioperador notó un empeoramiento del paso de las ondas radioeléctricas ultracortas.

Los medios de defensa antiaérea y los instrumentos rediotécnicos del complejo de medidas no registraron objetos voladores no identificados. Los especialistas expusieron distintas versiones para explicar los fenómenos observados:

- acumulaciones esféricas de cargas

eléctricas en la atmósfera;

- globos iluminados por los rayos del Sol poniente;

- cuadro holográfico, formado en la intersección de los rayos láser.

Pero estas suposiciones tienen carácter puramente teórico y no han sido confirmadas por materiales prácticos.

**Jefe de unidad
[Firma]**

Nota del editor: Hasta aquí la presentación en esta ocasión de estos informes secretos de avistamientos e incidentes OVNI en la antes Unión Soviética. En la próxima edición de Evidencia OVNI continuaremos presentando otros varios importantes informes. Pero como habrán visto, a la hora de informar al público sobre lo que está detrás del asunto OVNI, no importan los sistemas políticos ni económicos, la conducta de aquellos en el poder es siempre la misma, la de ocultar los hechos. Interesante, ¿no?

Evidencia OVNI 41



lar] d- o la combinación parcial o total de las razones anteriores.

Posiblemente de clase Mammalia, orden Primate, familia Hominidae o semejante. No hay evidencia de otros órdenes taxonómicos en la morfología del espécimen. Este análisis se basa en las observaciones hechas sobre siete fotos aparecidas en el mencionado artículo, siendo las primeras tres fotos una repetición o variantes de la misma foto. Esto reduce a cuatro las fotos disponibles para este estudio. Además aparecen dos ilustraciones en las páginas 8 y 9 respectivamente. El ser presenta una caja craneal en la parte superior de un cuerpo con las características de un bípedo erecto. Hasta hoy el primate bípedo erecto más antiguo descubierto es el Australopithecus afarensis, Johanson. Sin una buena vista de forámen magnum o de la pelvis es muy difícil poder establecer con certeza que se trata en realidad de un ser que caminaba erecto. Sin embargo, la unión de una serie de rasgos sólo atribuibles a un caminante erecto me hacen pensar fuertemente en esta posibilidad.

Rasgos morfológicos

Cráneo:

La caja craneal presenta una proporción parecida a la de un feto o neonato [recien nacido] humano en su morfología. La consistencia cartilaginosa [blanda], no osificada del cráneo [foto en pág.10] es compatible con la de un feto neonato humano [ver explicación del fetalismo al final]. La foto de la pagina 10 muestra una zona que asemeja la fontanela frontal característica de un feto o neonato. La foto de la pág. 7 muestra lo que parece ser la fontanela posterior. La fontanela anterior al madurar [osificarse], se convierte en la unión o punto medio entre las suturas coronal y sagital.

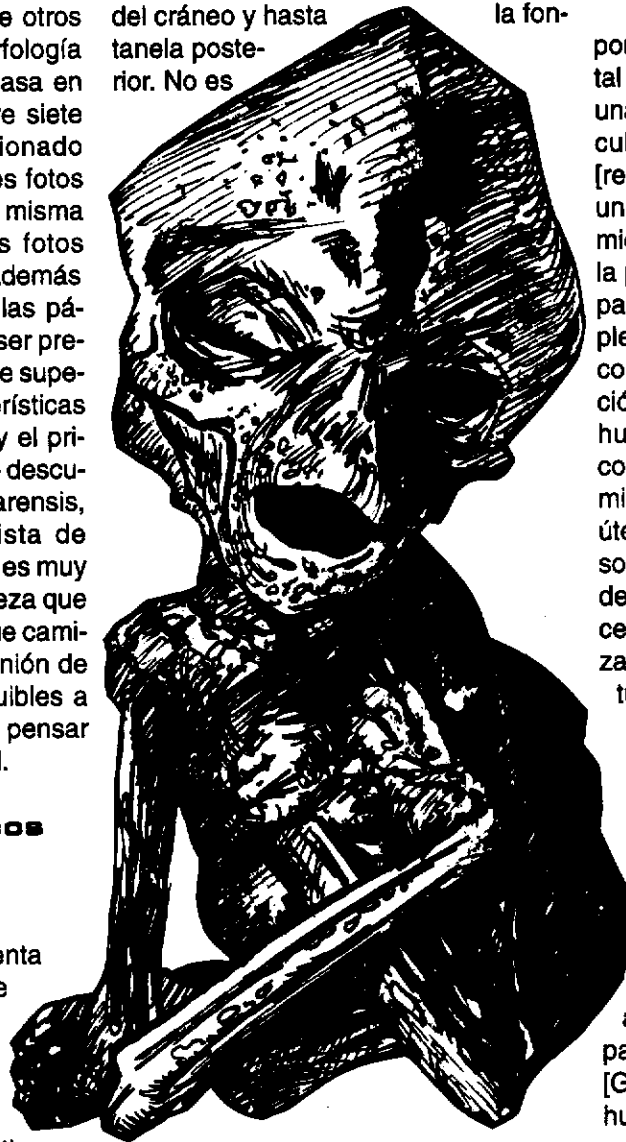
En el caso de los fetos y neonatos humanos esta área más blanda de la fontanela anterior se proyecta verticalmente [en dirección descendente] hacia el hueso nasal. Esta zona es la que más temprano experimenta osificación, quedando como remanente ob-

servable la glabella en los individuos adultos. En el espécimen analizado se puede observar dicha línea descendente, la cual parte de la fontanela anterior y termina en el nasión. Esta también se proyecta hacia la parte trasera del cráneo y hasta la fontanela posterior. No es

descomposición bacteriana parcial del cráneo. El color observado en toda esta región "traumada" es poco más oscura que la del resto del cráneo. Aunque esto puede ser explicado por factores de luminosidad en la foto.

El género Homo se caracteriza por la longevidad del desarrollo postnatal del cerebro, lo que permite y produce una amplia y diversa interacción socio-cultural del infante en la comunidad [retroalimentación]. La fontanela juega un papel vital en el desarrollo y crecimiento del cerebro. En la fotografía de la pág. 7 [izquierda], se observa lo que parece ser la fontanela posterior completamente abierta por trauma o descomposición bacteriana o la combinación de estas. En el caso de los seres humanos la pelvis femenina impone condiciones dimensionales que determinan el desarrollo encefálico fuera del útero. Esto produce una dinámica psicosocial indispensable que producirá lazos de comportamiento afectivos en el proceso de enseñanza-aprendizaje [crianza], los rasgos determinantes de la cultura particular del individuo. En el caso de los mamíferos, las áreas cartilaginosas o no fundidas maduran o se osifican primero en los extremos distales de los huesos postcraneales.

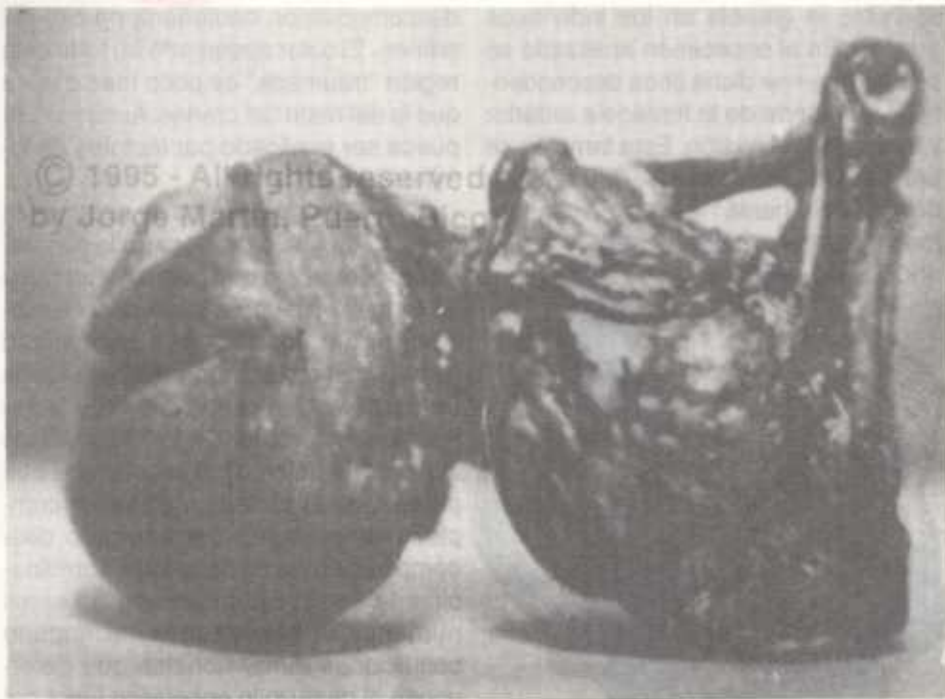
Se compararon las fotos con especímenes osteológicos de chimpancés [Pan troglodites], monos rehus [Macaca mulata], macacos de cara roja [Macaca arctoides], mono patas [Erythrocebus patas], mono araña [Ateles sp.] y gorila [Gorila gorila]. Así mismo con cráneos humanos [adultos y neonatos]. La comparación se llevó a cabo especialmente en el área del arco cigomático observado en el espécimen en la pág. 7, izquierda. El arco cigomático resultó incompatible con el de un feto. En cambio, se pudo observar cierta similitud con el de un neonato humano en varias características en las proporciones osteométricas y biométricas, muy en especial el tamaño de la mandíbula [ángulo de la mandíbula y el mentón]. En el ángulo de la órbita ocular [ojos] - foto pág. 1 - se observan, por otra parte, unos rasgos que no coinciden con los de fetos neonatos o juveniles humanos. Las órbitas oculares de forma almendrada y un incipiente arco supraciliar promiamente tampoco concuerda con fetos o



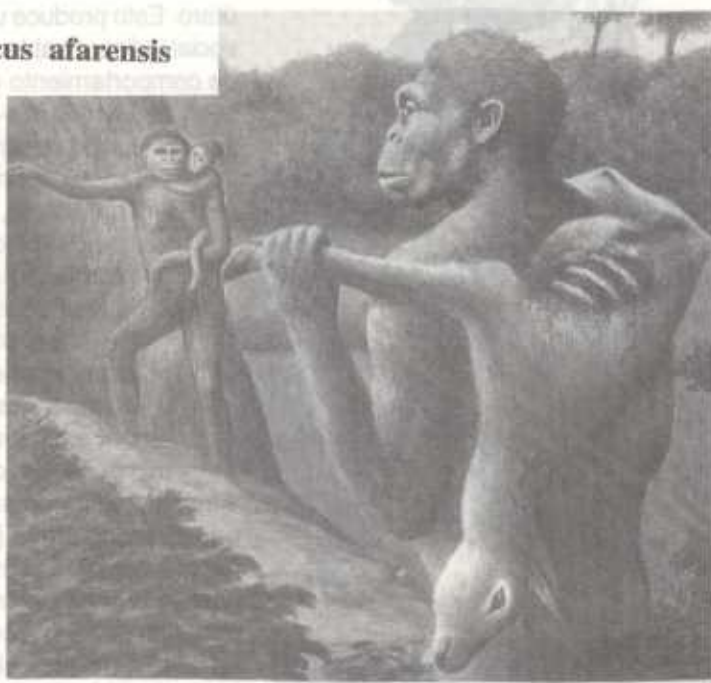
¿A qué especie pertenece este misterioso cadaver?

posible determinar con cierta seguridad la existencia de dicha línea interfontanelar en el espécimen debido al trauma [golpe contundente] que deformó toda la zona parietal, temporal y occipital derecha del cráneo.

Otra explicación para esta deformación no natural de esta región la podemos encontrar en la posibilidad de



Australopithecus afarensis



Según la ciencia, esta especie homínida es el antepasado más antiguo del ser humano.

neonatos humanos no fósiles. Lo más cercano a esto puede ser el cráneo de un niño Neanderthalensis. Aunque no hay que descartar la posibilidad que representa la variante étnica o racial, es mi opinión que nunca se han observado tan pronunciados. Sin embargo, hay que aclarar que cuando se trata de material cartilaginoso y musculoso deshidratados es de esperarse cierto grado de distorsión estructural luego de la muerte [amorfismo postmortem]. ¿Ocurrirá esto en este caso?

Según se puede observar en

las fotos, la zona postcraneal muestra una rigidez mayor que la craneal. La mandíbula no muestra un mentón pronunciado, lo cual es un rasgo distintivo de los fetos y neonatos humanos y de todos los primates. Por cierto, el único primate que ha desarrollado un mentón propiamente dicho es precisamente el Homo sapiens sapiens. Lineo: nosotros.

La relación lineal entre la base de la mandíbula y la región occipital del cráneo en el espécimen es compatible con la de un neonato humano. Sin embargo, la separación entre la parte infe-

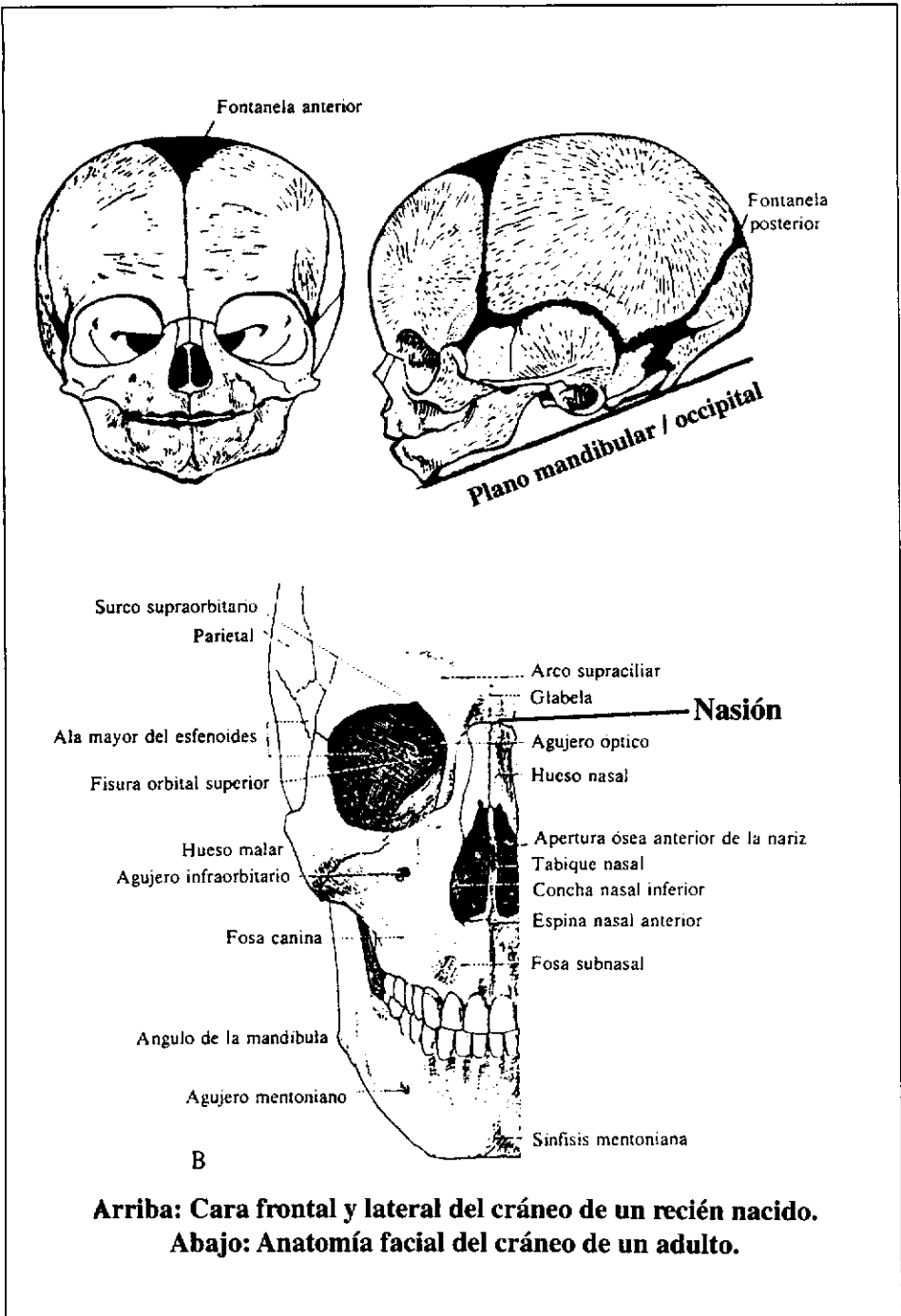
rior del arco cigomático y la base de la mandíbula del espécimen es mayor que entre los fetos humanos, pero menor que los juveniles de nuestra especie. Por otro lado, el hueso maxilar es corto en relación al hueso malar, lo que es característico de los fetos y neonatos. Durante el desarrollo hasta la etapa adulta humana el hueso maxilar se proyecta hacia abajo, ofreciendo de esta manera el espacio que necesitarán los dientes permanentes. Esto es conocido como prognatismo. Tampoco se observa el prognatismo característico de los primates [especialmente los primates no humanos], aún en etapas tempranas del desarrollo. La carencia de prognatismo, así como la evidente falta de un proceso alveolar del maxilar, en especial una definida fosa canina [que es de tamaño considerable en el caso de los primates no humanos], debilita la posibilidad de que el espécimen se trate de algún tipo de mono. Sin embargo, sería apropiado aclarar que la carencia de dientes, lo que las fotos sugieren, es una particularidad presente en los fetos y neonatos humanos.

Otro aspecto de destacado interés es la posición de los ojos en el rostro del espécimen. Este es otro rasgo que lo asocia a los primates. Los primates se distinguen de otros mamíferos en que su ojos están localizados en la parte frontal de la cara y no en los laterales. Esto les da el beneficio de una vista estereoscópica, habilidad de poder discriminar el campo de profundidad de visión, que permite a los braquiadores el juzgar la distancia exacta de la próxima rama en el árbol.

Post craneal

Es muy poco lo que se puede observar del esqueleto en el área post craneal. La foto de la pág. 7, sin embargo, muestra una muy bien definida columna vertebral [especialmente las vertebrae lumbales y torácicas o dorsales]. Desafortunadamente no puede observarse la pelvis en ninguna de las fotos disponibles. Después del cráneo, la pelvis es al área que muestra mejor las especializaciones o adaptaciones anatómicas que pueden determinar no solo la postura erecta o la capacidad cerebral, sino la propia etiología de la especie. En el caso específico de los ho-

(H)



Arriba: Cara frontal y lateral del cráneo de un recién nacido.
 Abajo: Anatomía facial del cráneo de un adulto.

da al omoplato. Lo que aparentan ser costillas pueden verse en la foto de la pág.7.

No se puede establecer con seguridad la cantidad de dedos o falanges y mucho menos la relación de estos con los carpios y metacarpios. *Las falanges aparentan tener unas uñas un tanto afiladas, lo que resulta verdaderamente extraño, atípico a la anatomía de los primates superiores.* Algunos prosimios presentan especializaciones en las uñas, como lo es el caso del Ay-Ay.

Desafortunadamente las fotos no cuentan con una escala que sirva de referencia para poder establecer el tamaño relativo del espécimen, así como de sus partes anatómicas. Tampoco se puede apreciar ningún objeto familiar que pueda servir de escala.

Conclusiones

Se descarta la posibilidad de que se trate de un fraude haciendo uso de un modelo de yeso, plástico, látex o algún tipo de material sintético modelado sobre un muñeco. Es la opinión del autor que en el caso del espécimen observado en las fotos se trata de una unidad biológica terminal [muerta]. *El aspecto más desconcertante fue observado en la forma de los ojos, especialmente en la órbita ocular.*

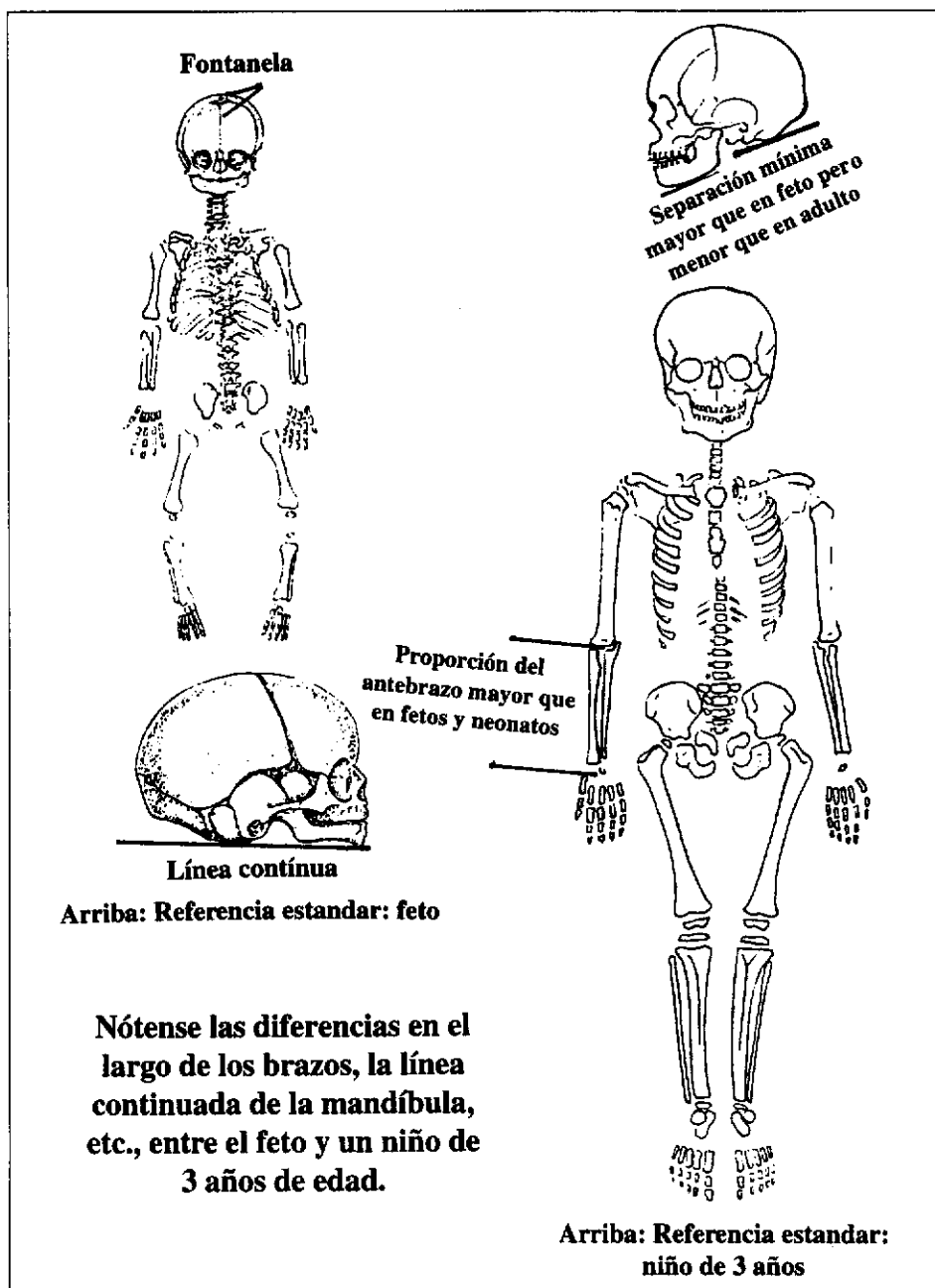
Así mismo se descarta la posibilidad de que se trate de un mono Tití [Callithrix sp.], o algún otro tipo de mono. El mono Tití adulto mide un largo promedio de 180 milímetros a 300 milímetros [entre 7 y 1/8 y 11 y 7/8 pulgadas]. En el artículo se dice que el espécimen mide entre 12 y 14 pulgadas de largo o alto [supuestamente en posición erecta]. Esto lo coloca cerca del promedio de largo de un Tití [sin contar el rabo]. A pesar de ello *la morfología de las fosas nasales contradice una comparación con ningún mono del Nuevo Mundo, como lo es el Tití.* El espécimen muestra unas fosas nasales típicas de un mono del viejo mundo [platyrrhini], con aberturas nasales hacia abajo y no las esperadas aberturas nasales bien separadas y hacia los lados que se ven entre los catarrhini o monos del Nuevo Mundo. En resumen, el espécimen presenta las características que definen a los primates originarios del Viejo Mundo, incluyendo a los humanos.

Evidencia OVNI 45

mínidos, la evidencia fósil señala hacia el logro de una postura erecta antes que la encefalización [crecimiento de la corteza cerebral]. El famoso fósil homínido llamado "Lucy", descubierto por el paleoantropólogo Donald Johanson en Etiopía en 1973, fue la comprobación de una teoría paleoantropológica que explicaba la postura erecta anterior al crecimiento del cerebro. "Lucy" no era otra cosa que un primate con cerebro de chimpancé, cuerpo humano y unos dientes con rasgos compartidos entre humanos y antropoides.

La proporción observada para las extremidades superiores no guarda

ninguna analogía con tipo alguno de espécimen humano adulto normal. La proporción del largo del antebrazo del espécimen y el de un feto o neonato es idéntica. El largo entre las partes distales y proximales del antebrazo [cúbito y radio], son virtualmente idénticos a las de estos. En la etapa adulta el antebrazo presenta un largo proporcional mayor. Se puede apreciar en la foto de la página 4 lo que parece ser el cúbito o ulna y húmero derecho. También se puede ver algo muy parecido al cúbito y radio izquierdo, parcialmente. Así mismo en la foto de la portada se distingue lo que parece ser la clavícula derecha articula-



El espécimen no representa un caso de enanismo o acondroplasia fetal cual consiste en una anomalía congénita que produce una anomalía en el crecimiento de los huesos. Los individuos afectados por esta enfermedad suelen medir menos de 1.20 metros de estatura, incluso en la edad adulta. La baja estatura se debe principalmente a la menor longitud de las extremidades inferiores. Los huesos largos de los acondroplásicos se distinguen fácilmente de otras formas de huesos con crecimiento deficiente, por su notable grosor en relación con la longitud. La cabeza es igual de grande o mayor que la de los individuos normales y su región frontal es prominente. La cara quizás sea relativamente pequeña, con un ca-

46 Evidencia OVNI

ballete de la nariz deprimido y achatado. Finalmente, aunque mantengamos cierta reserva ya que no tenemos, como hemos explicado aquí, todos los elementos de juicio debidos, podemos decir que aunque el espécimen en las fotos guarda muchas similitudes con las características de un feto humano, ciertamente parece no ser un feto humano. Algunos detalles, especialmente la forma y posición de las cuencas de los ojos, dejan claro que no estamos ante el cadáver de un feto humano. Tampoco, ante el análisis de las características estudiadas, es ningún tipo de simio o prosimio, así que debemos decir, hasta que surjan nuevos elementos de juicio, que aparentemente sí estamos ante una unidad biológica desconocida. Claro está,

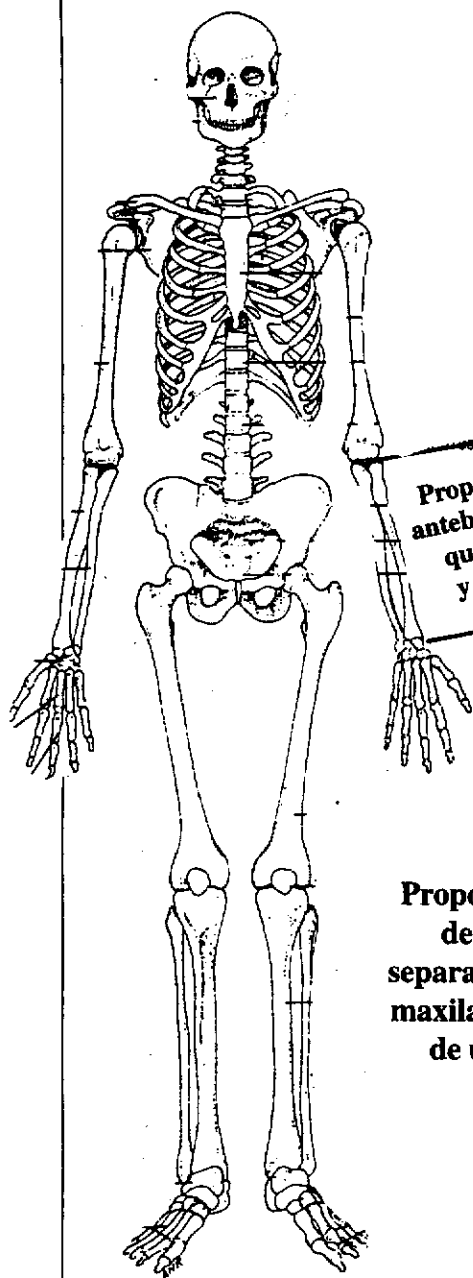
si surge nueva evidencia, revisaremos, tras estudiar la misma, esta opinión.

El fetalismo como una posible explicación fisiológica de los EBEs

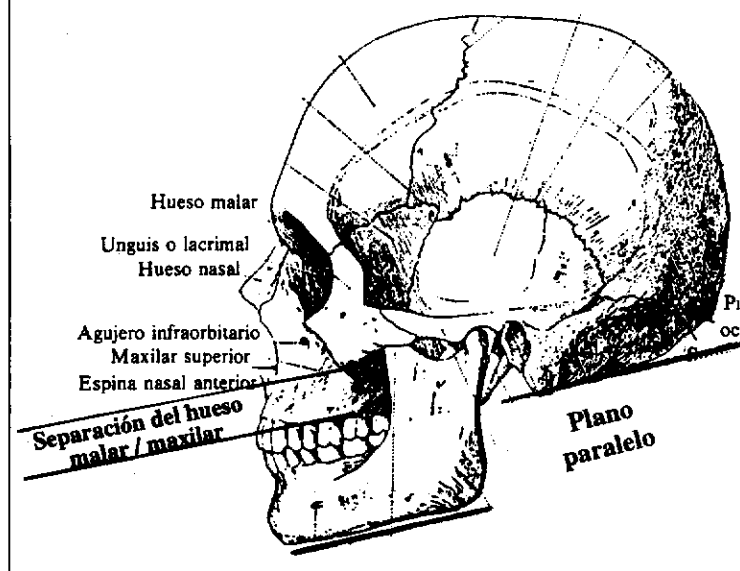
El fetalismo o fetalización, también conocido como la teoría de Bolk, consiste en la comparación de la forma del cráneo humano con la de los antropoides jóvenes, especialmente los recién nacidos. Bolk lanza la teoría de que el crecimiento humano sufre a lo largo de la vida una retardación por efecto de causas internas de tipo hormonal. En cuanto a la arquitectura craneana y algunos otros caracteres más, el hombre se mantiene en la etapa evolutiva fetal de los antropoides. Y es que en el hombre, así lo afirma Bolk, las estructuras embrionales se convierten en estructuras definitivas sin mayores cambios ni transformaciones profundas. La hominización se realizó por fetalización y el hombre no es más, según Bolk, que un feto primate que ha logrado la madurez sexual.

Esto se parece mucho al concepto de la neotenia. Básicamente la neotenia significa la falta de metamorfosis por adelanto de crecimiento y entrada de madurez específica. En el proceso neoténico aparecen seres vivos capaces de reproducirse sin haber perdido los caracteres larvales. Aplicando esto al fenómeno OVNI, y más en específico al caso de los llamados seres humanoides "Grisés" o EBEs, formulo la siguiente teoría para explicar la apariencia observada en algunos de estos seres según se ha informado por testigos. Aclararé en este momento que esta teoría ha sido el resultado directo y exclusivo de la observación pura y el análisis personal independiente de este autor y no de la lectura de literatura que trate el fenómeno. En realidad no me sorprendería si me dijeran que alguien ya ha publicado el mismo concepto.

Es mi opinión que de existir los EBEs, algunos de estos jamás podrían responder a ninguna dinámica natural. El diseño, la morfología, la anatomía, la fisiología y aún la osteología señalaría hacia que posiblemente estemos ante un ser no natural. Las proporciones y relaciones de tamaño y funciones no guardan ninguna relación con un ser vi-



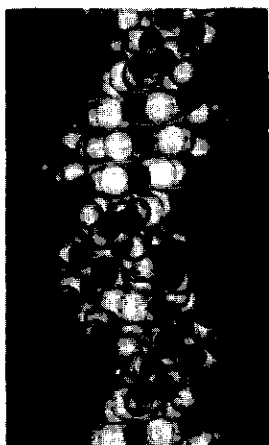
Proporciones de los huesos del antebrazo y de la separación del hueso malar / maxilar y del plano paralelo de un esqueleto adulto humano.



viente que sea el resultado de las leyes naturales en ninguna parte del Universo [tomando en cuenta que los mismos principios primigenios aplican universalmente]. Su morfología no puede ser explicada por ningún aspecto determinante natural, como lo puede ser la gravedad, factores de tipo ambiental, feedback [retroalimentación], selección natural [sistemas cerrado o abiertos], extra-planetarios, etc., como lo puede ser la distancia del planeta madre a su estrella [sol] o sistema solar. La naturaleza no toleraría la existencia de seres tan atrofiados. Esta nos ha enseñado que no actúa de esta manera. No creo que la respuesta natural a las exigencias de un ser con mas capacidad intelectual o inteligencia sea el crecimiento de la corteza cerebral más allá de un punto crítico de tolerancia estructural. Esto no tiene nada que ver con los factores culturales relativos de la belleza o la estética. Una computadora que ocupaba un piso completo de un edificio hace décadas atrás podría tener la misma capacidad [o menos] que una computadora que en la actualidad ocupa el espacio de un escritorio. Estamos hablando de un factor cualitativo, no cuantitativo. En este caso el tamaño es determinante hasta que alcanza un punto crítico y lo que ocurrirá luego se desenvolverá en el ámbito cualitativo-reorganizativo, en la combinación de relaciones entre los elementos ya existentes. Nuestro cerebro ha dejado de crecer hace mucho tiempo. Actualmente nos encontramos en una fase o nivel en la que este maravilloso órgano se está empezando a autorrealizar a través de una autoprogramática y la experimentación de elementos alternos.

Tomemos el caso del perro común [Canis familiaris] para entender el concepto. El perro, tal como el pequinés o el bulldog, jamás tendría la más mínima oportunidad de sobrevivir en la naturaleza. Sus órganos olfativos y el atrofiamiento osteomuscular de las extremidades lo pondría en grave desventaja natural. Un Husky siberiano tendría mayor oportunidad puesto que es un perro considerado natural. La diferencia entre estos y los lobos es virtualmente nula. Aún el clima caluroso del trópico no representaría una dificultad grave para estos estupendos e implacables carnívoros. Así mismo no puedo imaginarme una evolución que parta de lo natural y que culmine con un EBE. Esa famosa ilustraciones donde la línea de los homínidos comienza con el Australopithecus afarensis y que culmina con el homo sapiens jamás podría ser aplicada por ningún antropólogo cósmico [exoantropólogo] al caso de los EBEs. Tampoco se puede pensar en una degradación evolutiva ocurrida por algún tipo de contaminante genético como lo puede ser la radiación. Ni las más drásticas especializaciones observadas en el mundo natural se podrían acercar al extremo "anormal" de la anatomía de estos seres. Los gorilas de la montaña, por ejemplo, se han especializado tanto en un ambiente específico [la especialización es una respuesta fisiológica a las exigencias de un ambiente cambiante], que esta misma estrategia de adaptación para la supervivencia los limita a tal grado que estos se extinguirían si desaparecen los bosques donde viven. Aún así su grado de especializa-

Derecha: rasgos comunes de los llamados seres "EBEs": grandes cráneos y manos de sólo cuatro dedos, sin pulgar oponible y con membrana entre estos.



Los seres conocidos como EBES o "Grisés" podrían ser criaturas no naturales, unidades biológicas alteradas genéticamente a través del uso de la ingeniería genética



ción se encuentra dentro de los parámetros de lo natural.

En esto radica nuestro gran éxito como especie en este planeta, en nuestra falta de especialización corporal. Nuestro primitivo cuerpo es nuestra efectiva respuesta a los cambios ambientales, no desde la perspectiva fisiológica, sino más bien desde la perspectiva cultural. Nuestra respuesta a las exigencias ambientales ha sido cultural, manipulando nuestro ambiente con herramientas complejas [como extensión de nuestro cuerpo] gracias a la ventaja de poseer un cerebro cualitativa y cuantitativamente mayor. Jane Goodall obligó a los científicos del mundo a redefinir al género Homo no tan solo como aquel ser que hace herramientas, sino como aquella criatura que hace herramientas complejas. Un chimpancé jamás podría hacer un hacha de mano achelense y mucho menos una punta de proyectil solutrense.

Este es solo un ejemplo de los muchos que se pueden aplicar, pero ninguno de ellos, ni aún los más extremistas pueden ser comparados con lo observado en la fisiología de los llamados "Grisés" o EBES. Estos seres aparentan ser el resultado de algún tipo de especie alterada por medio de ingeniería genética. No creo que se trate de mutaciones naturales, ya que estas parten de razones naturales. Estos seres han sufrido algún tipo de alteración controlada o accidental, posiblemente en su sistema hormonal. Si se tratase de alteraciones controladas entonces nos encontraríamos ante criaturas que son el resultado de una alta tecnología para cumplir con unos propósitos específicos. Por otra parte, si estamos ante un caso de accidente, de un giro inesperado y no planificado que se "salió de control" por parte de los "experimentadores" entonces lo que observamos sería análogo al caso del surgimiento del SIDA. Pero esto es difícil de determinar y entrar en este campo no es el propósito de este análisis.

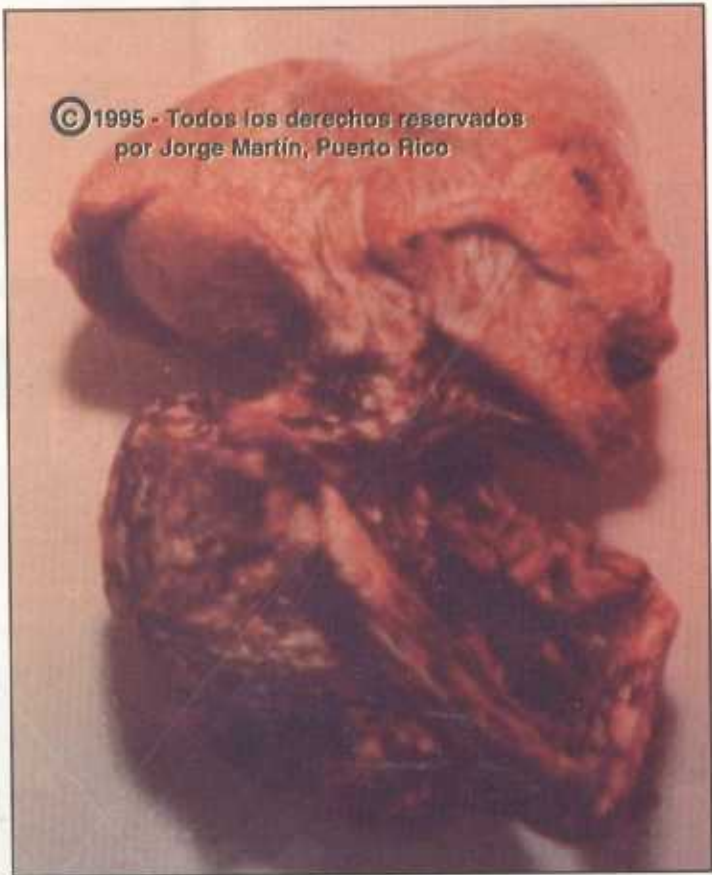
Las extremidades ultra delgadas, la carencia aparente de dedo pulgar, punto de partida del homínido olduviense hasta llegar al desarrollo del transbordador espacial, un cuello delgado incapaz, en apariencia, de contener los músculos necesarios para sostener y darle movilidad al gran peso de un cerebro mayor que el nuestro, la aparente torpeza con la que se ha reportado que en ocasiones se mueven, demuestra que estos seres se mueven en un mundo artificial. Se podría decir que prácticamente han sido "creados" para un ambiente tecnológicamente controlado que existirá en sus naves. Estos entes, fetos maduros, adultos, en los que se ha retardado, o mejor dicho, se ha refrenado o inhibido el crecimiento, tiene una contraparte trágica en nuestro mundo en el caso de los niños que padecen la condición de envejecimiento precoz o progerie. Tan es así que a alguien en la industria cinematográfica se le ocurrió la inhumana idea de utilizar a un niño con esta condición de progerie para que actuase en una película haciendo el papel de un extraterrestre [ver la película "Aurora"]. ■



Fotografías a color del alegado cadáver alienígena de Salinas, Puerto Rico - Fotos cortesía Sr. Rafael Baerga



©1995 - Todos los derechos reservados por Jorge Martín, Puerto Rico



©1995 - Todos los derechos reservados por Jorge Martín, Puerto Rico



©1995 - All rights reserved by Jorge Martín, Puerto Rico

Pueden observarse en estas fotografías diferentes tomas a color del OVNI fotografiado por Julio Saldaña [pseudónimo] en Yauco, Puerto Rico.



11



9

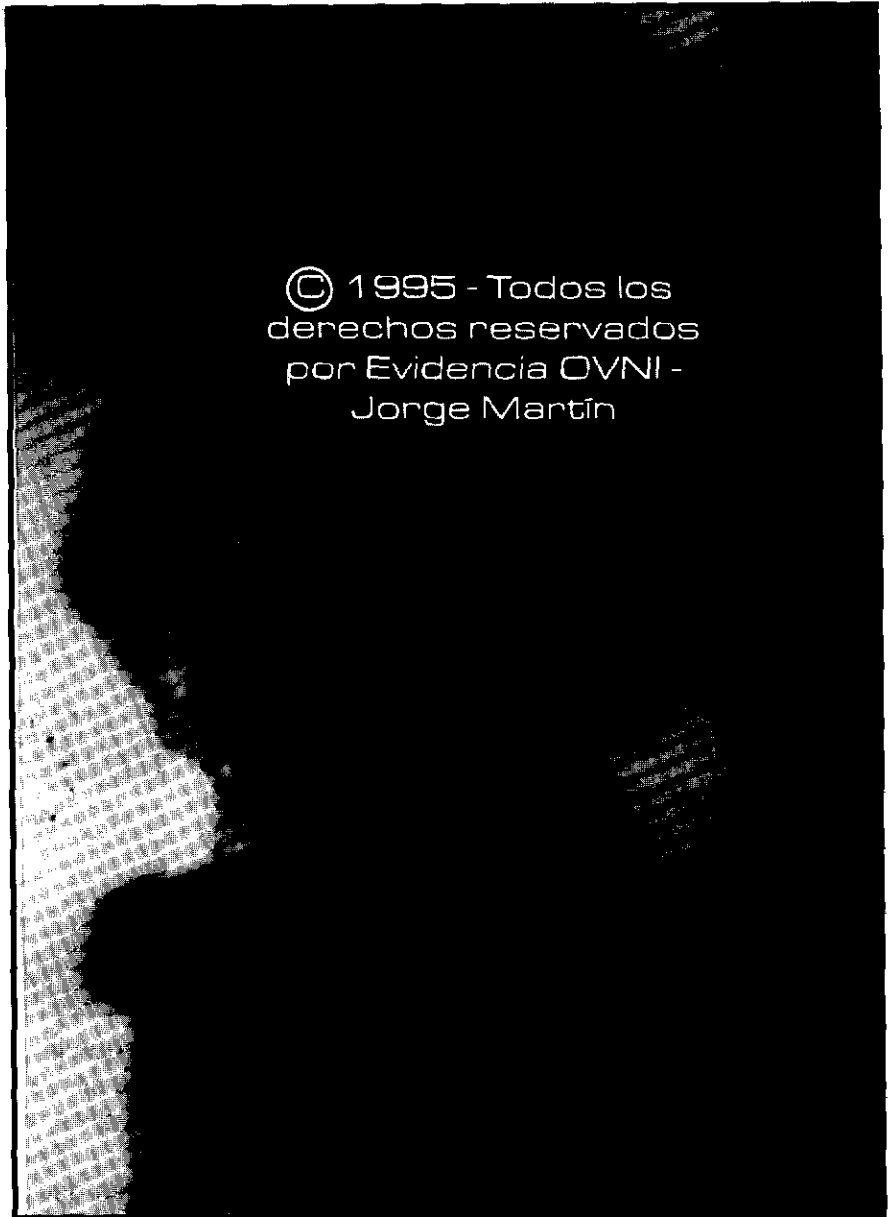


E.O., N° 10J. 1.99J



Puerto Rico

Más Sobre El Alegado ET Muerto En Salinas, Puerto Rico: ¿Es Un Ser Alienígena o No?



© 1995 - Todos los derechos reservados por Evidencia OVNI - Jorge Martín

Por Jorge Martín, de Evidencia OVNI
© 1994 - Todos los derechos reservados por Jorge Martín

Según vimos en la edición anterior de Evidencia OVNI, todas las informaciones de los testigos originales sobre el hallazgo de un extraño cadáver hace unos diez a doce años en un sector montañoso entre los pueblos de Salinas y Cayey, implican, con sus declaraciones al respecto, la posibilidad aparente de que se trate del cuerpo de un organismo alienígena o extraterrestre, o tal vez, incluso, de alguna especie animal o humanoide no conocida hasta ahora.

Ciertos ángulos en las declaraciones de los

testigos permitieron entrever un interés por parte de las autoridades militares de los EE.UU. por investigar el asunto. Especialmente importantes en este sentido fueron las declaraciones de la Sra. Ada Zayas, esposa entonces del oficial de policía Osvaldo Santiago, quien estuvo a cargo de la investigación del caso una vez que el cadáver de la criaturita le fue entregado por el joven que alegadamente la había matado en las montañas cercanas a las Tetas de Cayey.

La Sra. Zayas indicó que su esposo estaba muy seguro de que el ser no era nada humano, y más aún, según ella su esposo había sido ordenado desde altos niveles de la policía de Puerto Rico " ...a salirse del caso y a no hablar más del asunto". Se le dejó ver que el

EVIDENCIA OVNI 41
Nº 4.1.995

asunto sería investigado "desde más arriba", entendiéndose por ello que militares de los EE.UU. se harían cargo de todo. Un sencillo análisis lógico de la experiencia del policía ciertamente indica que las autoridades militares norteamericanas no hubiesen mostrado tanto interés por el asunto de haberse tratado de algo trivial. ¿Qué conocimiento, si alguno, tenían las autoridades al respecto? ¿Realmente se trataba del cuerpo de un ser alienígena?

Nuestro interés al publicar estas informaciones es, precisamente, aclarar qué hay detrás de todo el asunto, y si realmente estamos ante un cuerpo alienígena, intentar lograr tener acceso a este para poder analizarlo e investigarlo científicamente. Ante esto hacemos un llamado aquí para que cualquier persona que tenga conocimiento directo sobre este caso, se comunique con nosotros e informe responsablemente lo que sepa y nos ayude a esclarecer este misterio.

Comentarios médicos sobre el caso del "alienígena"

Ante el hecho de que no contamos aún con muestras físicas del alegado cadáver, y también ante el hecho del pequeño tamaño del cuerpo, según todos los testigos entrevistados [con un máximo de unas 12 pulgadas de alto], como parte de nuestra investigación hemos mostrado las fotografías del mismo que tenemos en nuestro poder gracias al Sr. Rafael Baerga, a diversos expertos puertorriqueños en patología médica forense y a pediatras neonatólogos, entre otros, en busca de una opinión profesional. Todos ellos [que prefieren mantenerse anónimos por el momento ante lo polémico del asunto] fueron incapaces de identificar el organismo presente en las fotografías.

Pero la mayoría de ellos indicaron que aunque el cuerpo que se veía en las fotografías se parecía hasta cierto grado al de un feto humano, este tenía, sin embargo, otras varias características que no lo hacían consistente con la posibilidad de que fuera realmente un feto. Entre estas raras características mencionaron la extensión anormal de los brazos del cuerpo, el tipo de manos observado [con membranas entre los cuatro dedos tipo garritas], la estructura ósea del rostro, las grandes cuencas de los ojos, la falta de lóbulos del oído, y otras.

La mayoría de los especialistas consultados dijeron que anteriormente habían observado deformidades de fetos de todas índoles, pero que esta era la primera vez que veían algo con las singulares características que este cuerpo mostraba. Finalmente, declinaron ofrecer más opiniones al respecto hasta tener la oportunidad de examinar directamente al cuerpo en cuestión. Todos estuvieron de acuerdo con nosotros

42 EVIDENCIA OVNI

© 1995 - Todos los derechos reservados por Evidencia OVNI - Jorge Martín

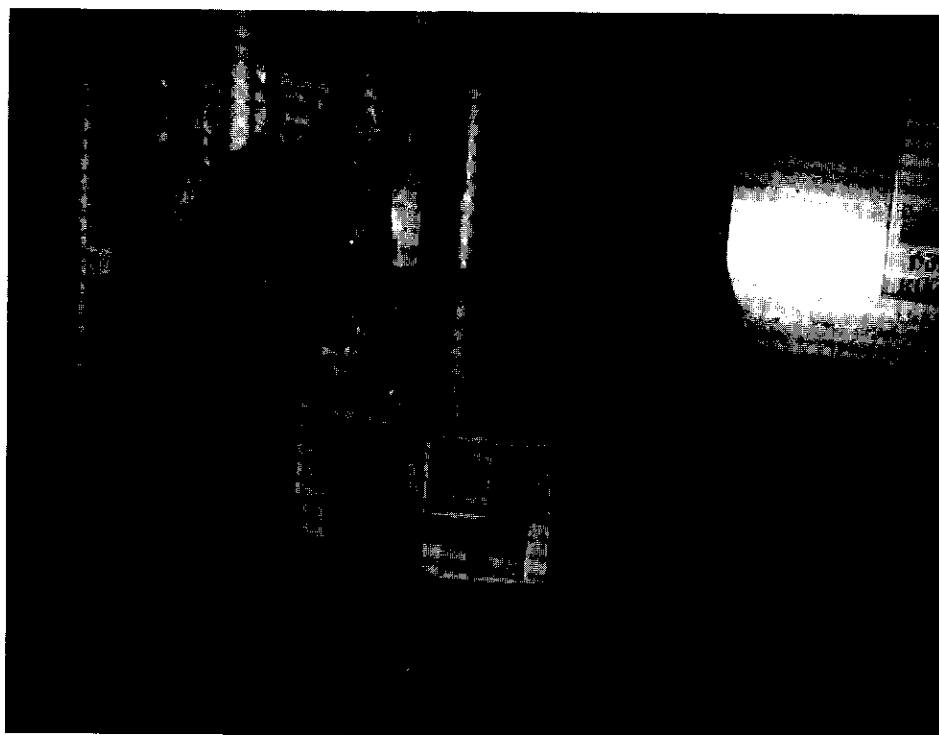
Ningún especialista ha podido identificar de qué se trata a base de las fotografías. Solememente un análisis del DNA de este cuerpo podría dar la respuesta final a la interrogante.

en que la única manera de poder aclarar realmente de qué se trata sería por medio de una prueba del DNA genético del espécimen en cuestión.

En nuestra búsqueda por opiniones profesionales que ofrecieran alternativas al respecto, mostramos también las fotografías a veterinarios, entre ellos a Susan M. Hanson, D.V.M., quien tiene oficina en el área metropolitana de San Juan y tiene el grado de doctora en medicina veterinaria. La Dra. Hanson se graduó de tal especialidad en la Universidad de Tuskegee, en Alabama, EE.UU., y ha ejercido la práctica profesional de la medicina veterinaria por siete años. Ella, al igual que los patólogos consultados, dijo que lo plasmado en las fotos no era ningún feto humano ni de ningún tipo de animal conocido por ella. Indicó que no era el cuerpo de un monito ni nada parecido y añadió que: "No puedo decir qué es. Todo lo que puedo decir es que no es un feto humano, eso es obvio. Nunca había visto nada como esto. ¿Sabe?, es muy probable que ustedes estén lidiando aquí con algo alienígena o extraterrestre."

Nos sorprendió la franqueza y la valentía de la Dra. Hanson al emitir su opinión en el sentido de que lo visto en las fotos pudiera ser de origen extraterrestre o alienígena y así se lo hicimos saber.

"Ustedes vinieron a mí en busca de una opinión



Arriba: la Dra. Susan Hanson mientras examinaba las fotografías.

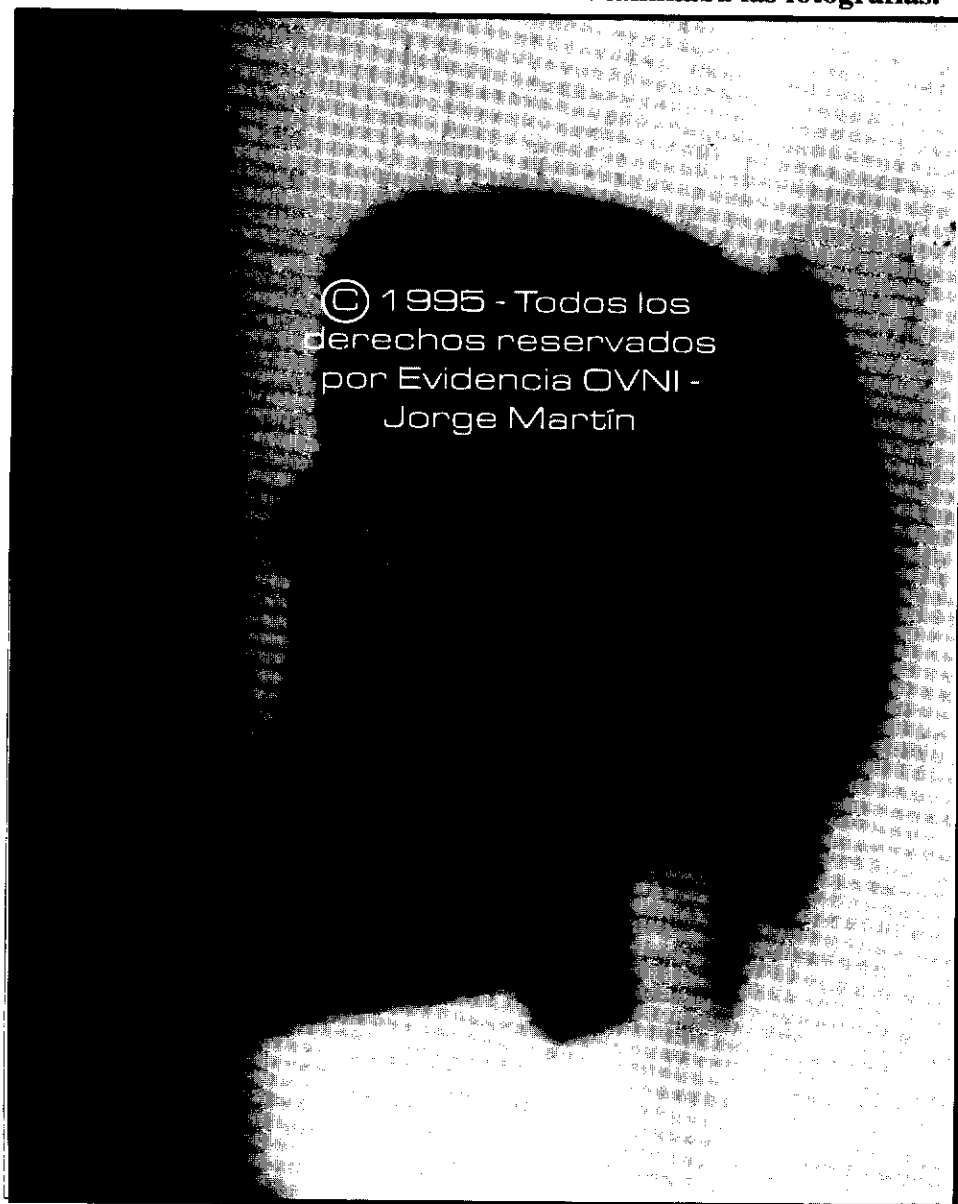
honestamente - explicó - y a base de lo que veo en las fotos, y como no puedo identificarlo con nada conocido, tengo que decir precisamente eso. Yo le he dado seguimiento ya por algún tiempo a las investigaciones serias e informaciones que han sido hechas públicas en los Estados Unidos sobre todo el asunto del llamado fenómeno OVNI y las descripciones que se han dado del físico de los seres asociados a este, y para mí lo que está en esas fotos es muy probablemente el cadáver de uno de esos seres. Esa es mi opinión honesta, aunque creo que deberían de continuar investigando y documentando el caso. Y, si logran tenerlo en sus manos, me encantaría poder participar en el análisis de lo que sea" - indicó ella finalmente.

Nuevamente, y ante lo expresado por ella, nos preguntamos: ¿Estaremos realmente ante el cuerpo muerto de un ser alienígena?

Morfología de los seres alienígenas "Grisas"

Con el propósito de informar al lector neófito en estas materias en más detalle sobre las características físicas de los llamados seres extraterrestres o alienígenas "Grisas", incluimos aquí un resumen de las descripciones de este tipo de seres dadas por miles de testigos de encuentros con ellos en todo el mundo, incluso en Puerto Rico. Estas son, a grandes rasgos, las siguientes:

- Tienen dos grandes ojos oscuros sin pupilas. En algunas ocasiones se ha podido observar una extraña luminosidad dentro de los ojos de los seres. Los ojos han sido descritos variadamente como largos, almendrados, hundidos o muy separados entre sí o de apariencia "oriental".
- La cabeza es muy grande en relación al tamaño de los miembros y el torso.
- En la mayoría de los casos no





tienen lóbulos auditivos que se extiendan más allá de los orificios del oído.

- No hay nariz visible, sólo dos orificios.
- Boca muy fina y sin labios que abre hacia una cavidad pequeña, generalmente sin dientes visibles.
- El cuello es descrito como muy fino.
- La cabeza y cuerpo del humanoide alienígena "Gris" es descrita como calva, sin cabello alguno o sólo con lo que se ve como una muy fina y tenue pelusilla.

- El torso es generalmente descrito como pequeño y fino. En la mayoría de los casos visten un traje de una pieza ajustado metalizado. En otras ocasiones se les describe como desnudos.

- Sus brazos son descritos como muy largos, finos y llegando hasta las rodillas. Sus manos consisten de sólo cuatro, cinco o tres dedos, sin pulgar; dos de los dedos parecen más largos que los demás. Algunos tienen uñas o garras. Se ha observado una fina membrana entre los dedos de sus manos. En algunos casos de Puerto Rico los testigos han observado también una membrana entre el torso y los brazos de estos seres.

- Las piernas tienden a ser cortas, delgadas y de aspecto frágil. Los pies de un tipo son descritos como "en una sola pieza", sin dedos separados. En otros casos los pies se ven como tipo manos, con membranas entre los dedos o tipo pala [aplanados].

- La piel es descrita como gris-verdosa, cremosa, o gris, con tonalidades parduzcas o rosadas claras. En dos casos de Puerto Rico, los testigos aseguraron que la piel de los seres tenía "...una tonalidad enfermiza de color amarillosa, como alguien con un caso grave de hepatitis."

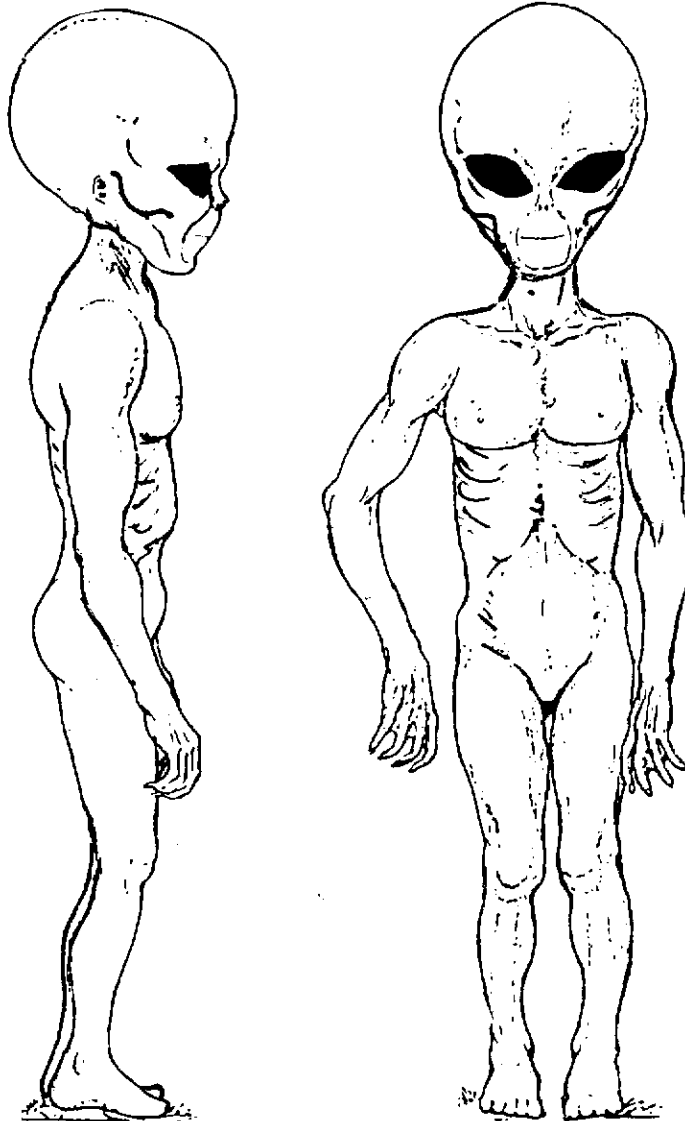
- La textura de su piel ha sido descrita como lustrosa,

escamosa, reptiliana o áspera. En la mayoría de los casos no se han observado órganos reproductivos ni genitales.

- En promedio, tienen cabezas muy grandes, esto aparentemente debido a que tienen cerebros de mayor tamaño que el que tiene el ser humano.

- Su sangre no es como la nuestra, tienen un líquido incoloro en su sistema circulatorio.

Morfología de los Seres "Gris"



- Existen más de un tipo de estos seres. Entre los casos estudiados por nosotros en Puerto Rico hemos podido encontrar unas 7 variantes de esta especie. Algunos tienen orejas tipo humanas, otros tienen orejas puntiagudas o ningunas. La mayoría tienen un tamaño de sólo 3 a 4 pies de altura, pero otros miden hasta 5, 6 y 7 pies de alto. Por otro lado, algunos han sido descritos como de menos de 2 pies de alto, pero estos son casos muy raros.

- Estos seres se comunican telepáticamente con los testigos. Cuando lo hacen verbalmente lo que se escucha es un tipo de jeringonza o murmullo muy rápido.

Como puede ver el lector, las características arriba y las del cuerpecito hallado en

Salinas - Cayey, guardan muchas similitudes. Pero esto no prueba que sea de origen alienígena. Sólo el análisis de su DNA dará la respuesta definitiva a ello. Hacemos un llamado a la persona que lo tiene para que permita extraer una porción del mismo para su análisis científico y poder, de una vez y por todas, determinar qué es este realmente. Tenemos un equipo de especialistas, tanto en Puerto Rico como en los EE.UU., listo para analizarlo. Mientras tanto, nos mantenemos abiertos a todas las posibilidades en cuanto al origen de este enigmático cuerpecito. Continuaremos informando al respecto. ■